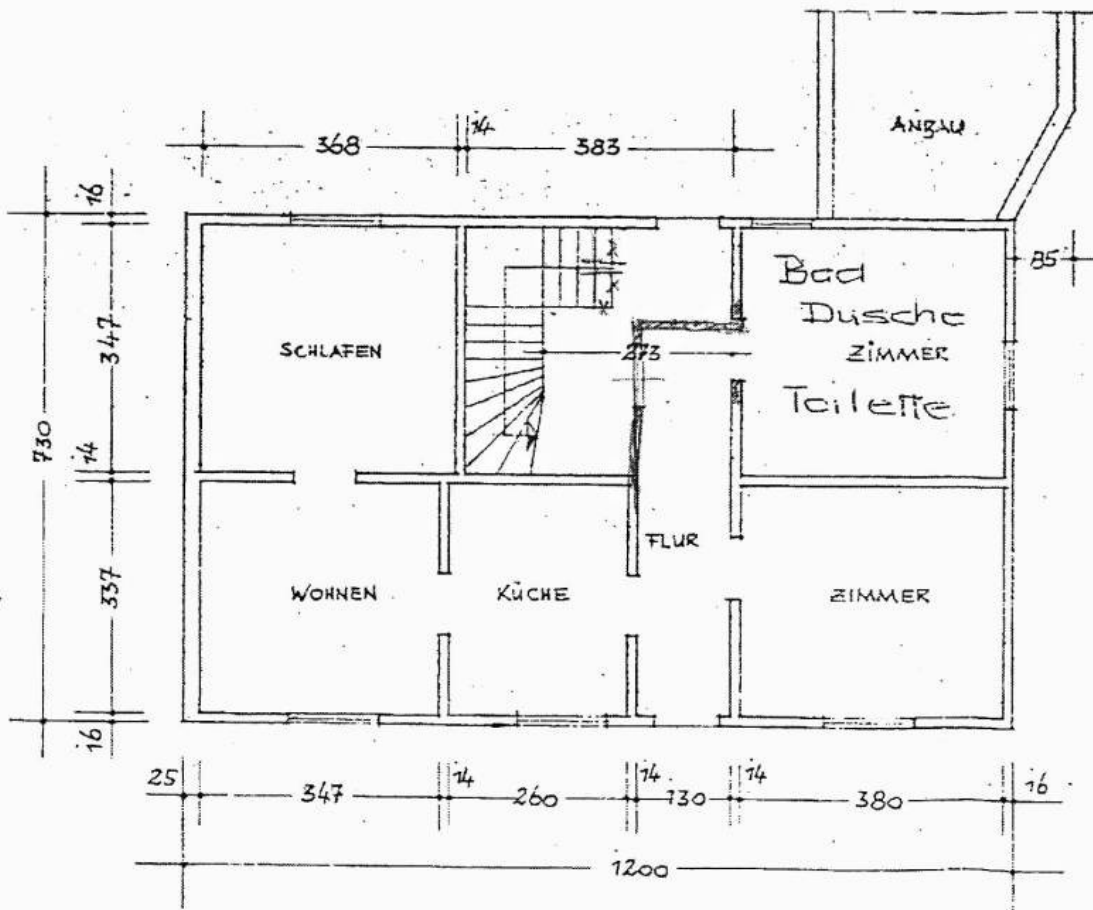


# Haus in Herzberg

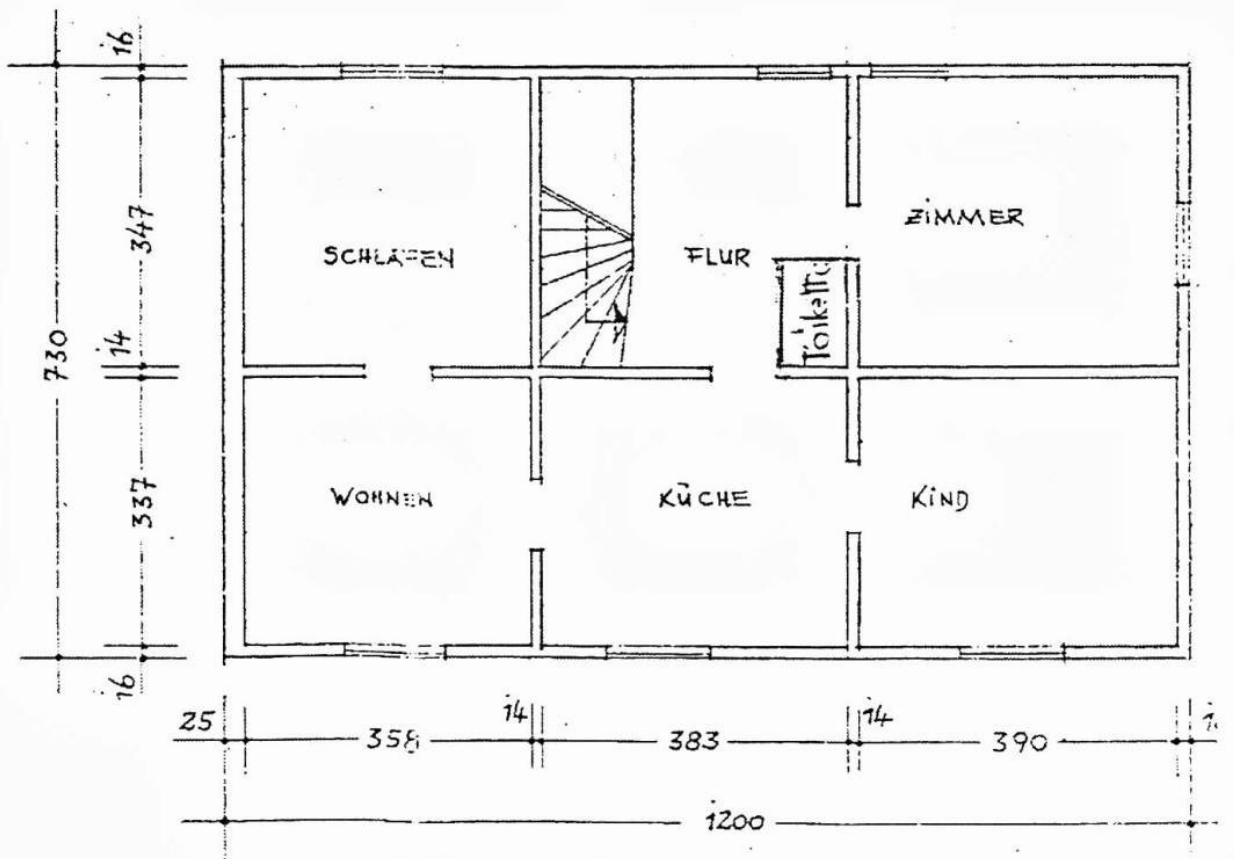




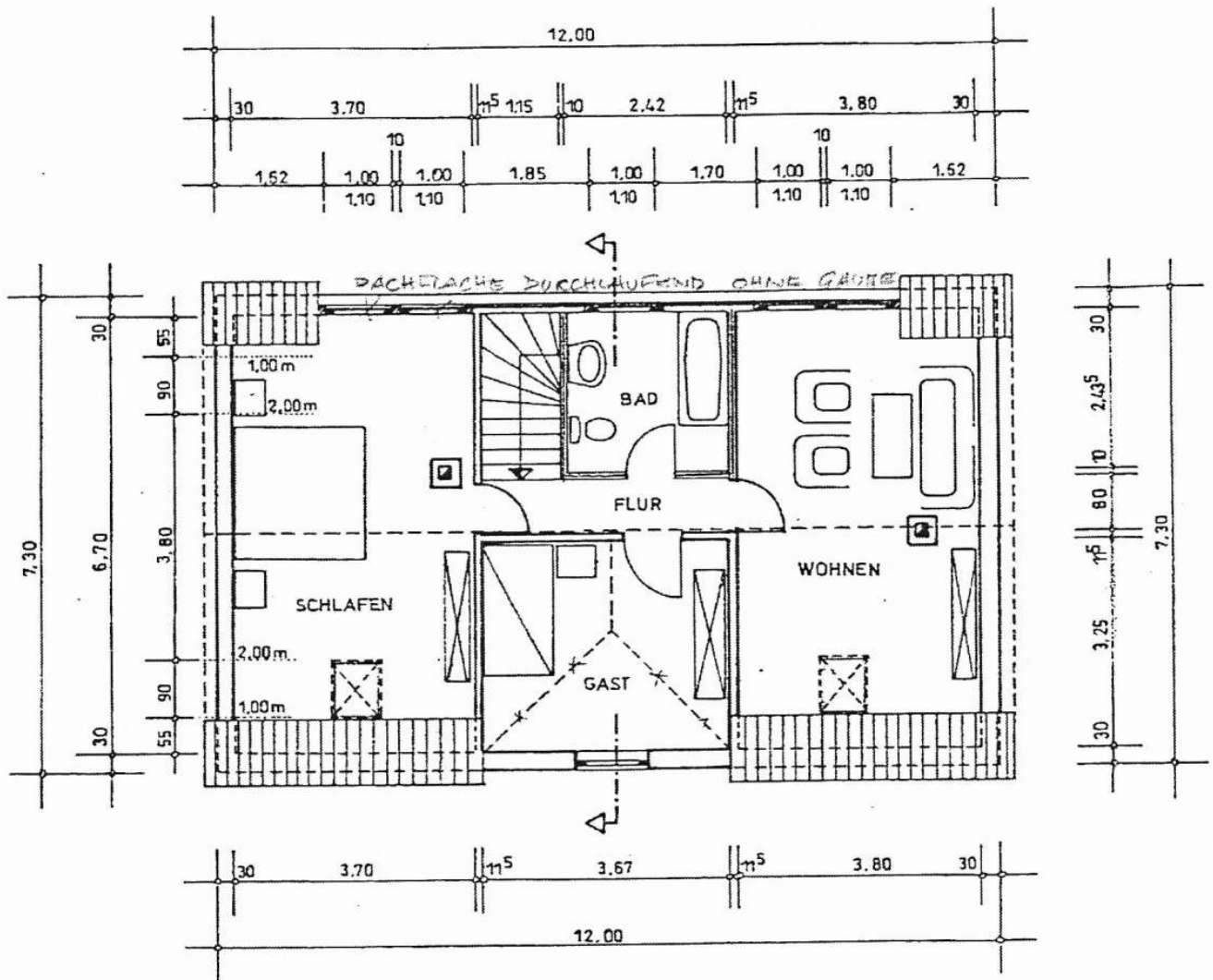
WOHNHAUS M 1:100



ERDGESCHOSS H. = 2,90m



I. OBERGESCHOSS H. = 3,00 m



DACHGESCHOSS NEU

## 7. BERECHNUNGEN

Berechnungen lagen in der Bauakte nicht vor und wurden durch den Sachverständigen, auf Grundlage der vorliegenden Grundrisszeichnungen, sowie einem Aufmaß der mittleren Geschosshöhen erstellt.

Ein örtliches Aufmaß wurde in Teilbereichen zur Ermittlung der Geschosshöhen durchgeführt.

Die angegebenen Maße, Flächen und Kubatur sind ohne exaktere Prüfung und Überarbeitung nicht geeignet als Grundlage für Vermietung, Bauplanung und Ausführung oder sonstigem zu dienen.

**Maßliche und räumliche Abweichungen sind möglich. Verwendung ausschließlich für diese Gutachtenerstellung. Ohne Gewähr auf Richtigkeit**

### 7.1 BRI (Umbauter Raum), gemäß DIN 277 / Ausgabe 1950.

Berechnungen siehe 19. Sonstige Anlagen

Grundlage :

Maße aus den vorliegenden Zeichnungen nach überschlägiger Prüfung übernommen.

Die Geschoss- und Raumhöhen wurden durch ein Aufmaß der mittleren Höhen ermittelt

Gebäude/ Geschoss	Länge m	Breite m	Fläche m <sup>2</sup>	Höhe m	Kubus m <sup>3</sup>
----------------------	------------	-------------	--------------------------	-----------	-------------------------

#### A – Fachwerk-Wohngebäude.

Teilkeller ca.	3,73	7,30	27,23	1,92	
Erd- und Obergeschoss	12,00	7,30	87,60	0,25+2,87+3,00	
Dachgeschoss			87,60	3,75:2	
Dachhaus	4,20	2,20	9,24	2,20:2	
	4,20	2,98	12,52	1,55:2	
<b>BRI - A gesamt ca. :</b>					<b>720,29 m<sup>3</sup></b>

#### B – Schuppen.

Abstellbereich.

Nicht unterkellert

Erd- und Dachgeschoss

	17,50	3,30	57,75	2,35+3,00:2	
<b>BRI – B ca.</b>					<b>222,34 m<sup>3</sup></b>

## 7.2 Wohn- und Nutzflächenberechnung, gemäß DIN 283

Grundlage : Raumaufteilung mit Maßen wurden aus der vorliegenden Grundrisszeichnung nach überschlägiger Prüfung übernommen..  
Die Maßangaben werden als Raumfertigmaße angenommen, somit erfolgt kein weiterer Abzug.

Geschoss/ Raum	Länge m	Breite m	Fläche m <sup>2</sup>	Fläche gesamt m <sup>2</sup>
<b>A – Wohnhaus.</b>				
<b>Erdgeschoss</b>				
01 – Flur	1,30	6,98		
	+ 1,30	2,40	12,19	
02 – Küche	2,60	3,37	8,76	
03 – Wohnen	3,47	3,37	11,69	
04 – Schlafen	3,68	3,47	12,77	
05 – Bad	3,80	3,47	13,19	
06 – Zimmer/Küche	3,80	3,37	12,81	
Erdgeschoss-Wohnfläche ca.				71,41
<b>Obergeschoss</b>				
101 – Flur	2,70	3,47	9,37	
102 – Zimmer	3,90	3,47	13,53	
103 – Kind	3,90	3,37	13,14	
104 – Küche	3,83	3,37	12,91	
105 – Wohnen	3,58	3,37	12,06	
106 – Schlafen	3,58	3,47	12,42	
Obergeschoss-Wohnfläche ca.				73,43
<b>Dachgeschoss - Anrechnung der Fläche unter im Mittel 1,50 m (vereinfacht) entfällt nach DIN. Entspricht einem Abzug von <math>0,55+0,90 \cdot 2 = 1,00</math> m.</b>				
201 – Flur	3,67	0,80	2,94	
202 – Bad	2,42	2,435-1,00	3,47	
203 – Wohnen	3,80	6,70-1,00x2	17,86	
204 – Gast	3,67	3,25	11,93	
205 – Schlafen	3,70	6,70-1,00x2	17,39	
Dachgeschoss-Wohnfläche ca.				53,59

### Wohn- und Nutzflächen - Zusammenstellung :

#### A - Wohngebäude m<sup>2</sup>

Erdgeschoss	71,41
Obergeschoss	73,43
Dachgeschoss	53,59

**Wohnfläche gesamt ca. 198,43 m<sup>2</sup>**

AUSZUG AUS DER LIEGENSCHAFTSKARTE

**Besonderheit : Das dargestellte nördliche Nebengebäude ist nicht mehr vorhanden !**

